

総合学科に会いに行こう!!

夢★自由
ほっかいどう



北海道の
総合学科高校
全16校紹介

総合学科に会いに行こう。

「総合学科」というフレーズ、聞いたことはありますか？

どの学校でも同じような勉強をする中学校とは違って、高校には色々な学科があり、学科ごとに勉強する内容も変わります。

中学校で勉強した国語や数学、英語などの教科を引き続き中心に学ぶ「普通科」のほか、農業を中心に学ぶ「農業科」や、「商業科」「水産科」「理数科」といった様々な学科が道内各地の高校にあります。

「総合学科」も、こうした様々な学科のうちの1つです。

「総合学科」で学ぶこと

総合学科の高校の一番の特色は、国語や英語など普通教科に関する内容のほか、情報やビジネスなど商業に関する内容、より専門的な音楽や美術など、色々な教科の勉強ができることです！

自分の興味や関心、進路希望に応じて科目を選択し、自分だけの時間割を作ります。

学校ごとに選択することができる科目が違うので、それぞれの特色は2ページ以降の紹介をチェック！

総合学科の「系列」

自分だけの時間割を作れるといっても、「自分の目指す進路に必要な勉強をするためには、どれを選んだらいいんだろう？」と、不安になることもあります。

総合学科の高校では、科目選択の参考にするため、「関連の深い科目を集めたグループ」を複数用意しています。

それが「系列」！

国語や英語など人文科学の科目を集めた系列や、情報・ビジネスに関する科目を集めた系列などがあって、その学校で勉強できる内容の目安となっています。



総合学科の高校では、1年次で必ず「産業社会と人間」という授業があります。

自分だけの時間割を作るためには、自分が将来、どんな進路を選びたいのか、考えることが必要不可欠。「産業社会と人間」では、様々な職業人＝みなさんの人生の先輩からお話を聞いたり、上級学校の見学をしたりといった体験のほか、自分がどのように生きていきたいかをじっくり考えることができます。

みんなが自分だけの時間割を作る総合学科では、毎時間、自分が選んだ授業の教室まで移動します。

選択授業が多くなる2年次以降は、同じクラスの友達でも、朝と帰りのホームルームしか顔を合わせない、ということもありますが、新しい友達のつながりもできます。

学校祭などの行事や、色々な部活動があることは他の学校と変わりません。

将来を考える「産業社会と人間」

クラスや学校行事、部活動

CONTENTS - もくじ -

★ 総合学科に会いに行こう。

2 北海道美唄尚米高等学校（空知：美唄市）

4 北海道石狩翔陽高等学校（石狩：石狩市）

6 北海道札幌厚別高等学校（石狩：札幌市）

8 北海道余市紅志高等学校（後志：余市町）

10 北海道室蘭東翔高等学校（胆振：室蘭市）

12 北海道浦河高等学校（日高：浦河町）

14 北海道森高等学校（渡島：森町）

16 北海道檜山北高等学校（檜山：せたな町）

18 北海道旭川南高等学校（上川：旭川市）

20 北海道剣淵高等学校（上川：剣淵町）

22 北海道留辺蘂高等学校（林-ツク：北見市）

24 北海道斜里高等学校（林-ツク：斜里町）

26 北海道清水高等学校（十勝：清水町）

28 北海道池田高等学校（十勝：池田町）

30 北海道標茶高等学校（釧路：標茶町）

32 北海道釧路明輝高等学校（釧路：釧路市）



北海道内には、公立の総合学科の高校が16校あります。
総合学科の高校には、学区（通学区域）の制限がないので、全道のどの高校でも出願することができます。

次のページからは、高校ごとの「系列」や特色を紹介！



北海道美唄尚栄高等学校

美唄尚栄高校には「文理教養系列」「フード系列」「メカトロ・エンジニア系列」「情報通信マネジメント系列」「デザイン系列」の5つの系列があります。

進学に向けた普通教科に関する充実した学びを基本として、農業、工業、商業、家庭の科目が豊富に設置されていることが大きな魅力です。4年制大学、専門学校、就職と様々な進路実現している卒業生がいます。高い志を持って、一緒に未来を切り拓いていきましょう！



メカトロ・エンジニア系列

美唄尚栄高校は、全国でも珍しい工業に関する系列を設置した総合学科です。

実習施設の充実はもちろんのこと、地域の工場などでのインターンシップや専門学校の先生の授業を受けることもできます。工業系の資格を取得して就職先を決める先輩がいるほか、もっと深く学ぶために大学に行く先輩もいます。

将来は工業系の仕事をしたいけれども大学に進学するか就職するかを迷っているあなたは、美唄尚栄高校へ。



部活動（平成29年4月現在）

（運動部）野球部、男子バスケットボール部、バドミントン部、陸上競技部、弓道部、軟式テニス部、柔道部、卓球部

（文化部）吹奏楽部、茶道部、イラスト部、ロボット部、華道部、軽音楽部、コンピューター部、写真部、ボランティア局、図書局、放送局

教科クラブ：農業クラブ、工業クラブ、商業クラブ、家庭クラブ

フード系列

フード系列では、肉製品、乳製品、ジャム、パンやケーキの製造を学びます。食品製造工場さながらの施設、設備を使用し、できた製品は地域イベントなどで販売しています。

食べてくださった方においしかったと喜んでいただけることが、次の学びのやる気につながります。



農業クラブには意見発表会、技術競技会、実績発表会という大きな3つの大会があります。意見発表会では適切な判断力、説明の力が身に付きます。技術競技会では暗記力のアップを図ることができ、勉強することの大切さが分かります。実績発表会ではチームワークの大切さが分かりました。



卒業後、金融関係の仕事に就きたいと考えていたので商業科目を選択しました。商業の科目では企業の会計管理や販売活動やビジネスマナーを学び、必要な知識を身に付けることができました。また、商業クラブの活動では、責任を持ってお客様に対応することで実践的な力が身に付きました。

生徒の声



必要な知識や技術を学び、資格をたくさん取りたいと思い工業系の科目を選択しました。高校卒業後は、工業系の大学に進み、研究者になろうと思っています。

美唄尚栄高校は受けたい科目を自分で選択することができます。選択科目は少人数での授業となるため、より深く専門的な知識を得ることができます。ここ数年入学者が減ってきているので、入学してくれたら嬉しいです。

家庭クラブは、料理、裁縫、色彩、インテリアなど、生活に役立つ勉強ができます。

進

路

主な進学実績 (平成26年度～平成28年度卒業生)

旭川医科大学、北海学園大学、北星学園大学、北海道科学大学、酪農学園大学、札幌大谷大学、経専調理製菓専門学校、札幌科学技術専門学校、北日本自動車大学校、札幌医療秘書福祉専門学校、札幌ベルエポック製菓調理専門学校 など

主な就職実績 (平成26年度～平成28年度卒業生)

北海道警察、自衛隊、トヨタ自動車(株)、山崎製パン(株)、北海道電力(株)、北海道銀行、空知商工信用組合、北海道旅客鉄道(株) など

石狩翔陽高校には、「ヒューマンサイエンス」「ナチュラルサイエンス」「グローバルコミュニケーション」「グローバルビジネス」「グローバルインフォメーション」「ライフアート」「ライフサポート」の7つの系列があります。

北海道石狩翔陽高等学校

大学進学や就職など、生徒の多様な進路に対応するため100以上の科目が設置されています。卒業までに多くの検定にチャレンジしたり、大学進学に向けた放課後講習に参加したりするなど、真剣に進路に向き合い、充実した高校生活を送ることができます。

介護実践



ライフサポート系列

スポーツや健康、福祉や介護に関する学習が中心の科目群です。

「介護実践」の授業では、車いすの介助方法などを学びます。施設実習では、「介護職員初任者研修」の資格取得を目指し、より実践的な内容を学ぶこともできます。

また、様々なジムマシーンが揃うトレーニング室や、エアロビクスを行う鏡張りの教室などがあります。

からだのことで、福祉や介護を学びたい人は、ぜひ石狩翔陽へ!!

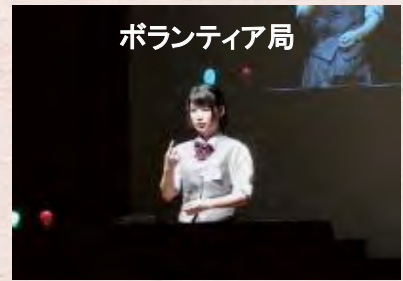
ダンス同好会



ボート部



ボランティア局



石狩翔陽の部活動は、運動部・文化部とも活発に活動しています。毎年多くの部活動が全国大会へ進出し活躍しています！

部活動（平成29年4月現在）

（運動部）硬式野球部、陸上競技部、サッカー部、男子硬式テニス部、女子硬式テニス部、ボート部、女子バレーボール部、男子バスケットボール部、女子バスケットボール部、バドミントン部、柔道部、卓球部、ボクシング部

（文化部）放送局、図書局、石狩太鼓局、ボランティア局、吹奏楽局、美術工芸部、書道部、演劇部、生物部、科学部、イラスト部、PC部、料理部、ワープロ同好会、文芸同好会、ダンス同好会

石狩翔陽の系列

グローバルビジネス

多くの検定に合格して
将来に活かしたい。

情報・会計・商業に関する学習を
中心に構成された科目群です。



ヒューマンサイエンス

大学進学に向け、
猛勉強中です！！

人類文化に関する国語・地歴
公民・英語が中心となる教養
科目で構成された科目群です。



ライフアート

作品を通して
活躍したい！

表現する事の楽
しさを感じます。

生活や文化、芸術に関する創造
的分野が中心の科目群です。



課題研究発表会の様子



石狩翔陽の課題研究

石狩翔陽高校では、1、2年次で学んだ内容の
総まとめとして、3年次で毎週2時間「課題研究」
に取り組みます。一人一人が自分のテーマを設
定し、少人数のゼミに分かれ、発表やディスカッ
ションを行いながら、課題解決の方法を考え提案
します。自分の力で学び続ける力を身に付けるこ
とが最大の目標です。

主な進学実績 (平成26年度～平成28年度卒業生)

室蘭工業大学、立教大学、北星学園大学、北海学園大学、北海道科学大学、北海道情報
大学、酪農学園大学、札幌大学、札幌学院大学、北海道医療大学、札幌大谷大学、藤女
子大学、光塩学園女子短期大学、北海道武蔵女子短期大学、札幌商工会議所付属専門学
校、経専調理製菓専門学校、札幌リハビリテーション専門学校 など

主な就職実績 (平成26年度～平成28年度卒業生)

札幌市役所、札幌市消防、北海道警察、(株)佐藤水産、(株)AOKI、(株)トヨタ自動車、
(株)東洋水産北海道事業部、(株)ホクレン協同サービス、(株)富士メガネ、(株)ラルズ、
(株)柳月、(株)京王プラザホテル、(医)恵仁会、(医)恵愛会茨戸病院 など

札幌厚別高校には、「人文系列」「数理系列」「音楽系列」「美術系列」の4つの系列があります。

進学と芸術を重視し、様々な施設や人材が集まる都市に立地する、「都市型」の総合学科です。

北海道札幌厚別高等学校

Humanities 人文系列

国語・英語・地歴公民を中心に、国公立大学、難関私大に対応できる発展・探究的な科目を多数開設。



Mathematical 数理系列

数学・理科を中心に国公立大学、難関私大、看護大学に対応できる発展・探究的な科目を多数開設。

札幌厚別高等学校は 進学と芸術を重視した 都市型の新しい総合学科です

Music 音楽系列

ピアノ・管打楽器・弦楽器・声楽の4つの小系列を設置し、基礎的な科目から専門的な科目まで多数開設。



Art 美術系列

絵画・彫刻・クラフトデザイン・メディアデザインの4つの小系列を設置し、基礎的な科目から専門的な科目まで多数開設。

- 部活動**（平成29年4月現在）
- （運動部）サッカー部、硬式野球部、テニス部（男・女）、ラグビーフットボール部、バドミントン部（男・女）、バレーボール部（男・女）、バスケットボール部（男・女）、空手道部、陸上部、弓道部、剣道部
 - （文化部）漫画イラスト部、美術部、吹奏楽部、ボランティア部、茶道部、科学部、演劇部、合唱部、写真部、情報処理部、軽音楽部
- 外局** 放送局、図書局、管弦楽局

VOICE of Students ～生徒の声～



人文系列 3年次生

私は高校卒業後に就職しようと考えているので、資格取得を目標に商業系の科目を多く選択しました。検定試験が近くなると、放課後に学校のパソコンを使用したりすることもできます。資格取得のためのサポートもしっかりしているので、たくさんの資格を取ることができました。



数理系列 3年次生

わからない所があれば丁寧に教えてくれたり、要所要所で質問することができるなど、生徒の事を第一に考えた授業を行ってくれます。面談は何回も可能で、進路を早く決定することができます。目標である国公立大学進学に向けて、万全のサポートを受けながら前向きに勉強を進めています。



音楽系列 3年次生

私は管楽器で音楽大学に進学するために岩見沢市から毎日通っています。専攻楽器のレッスンはもちろん、ピアノのレッスン、音楽理論や合唱の授業があり、自分の進路に合わせて選択することができます。受験に必要な聴音は放課後に講習を受けることができるので、充実した学習ができています。



美術系列 3年次生

この系列では美術を学びたいという様々な生徒が集まっています。その中で専門的知識を持つ先生からアドバイスをいただき、さらに生徒同士で作品を批評し合うことで互いの力の向上に励んでいます。基礎デッサンから各分野の技術を得られるこの環境を生かし、美大への進学を決めている生徒もいます。



School life ～学校生活～



主な進学実績 (平成26年度～平成28年度卒業生)

室蘭工業大学、北海道教育大学岩見沢校、公立はこだて未来大学、秋田県立大学、秋田公立芸術大学、沖縄県立芸術大学、高崎経済大学、青山学院大学、法政大学、明治大学、立教大学、東北芸術工科大学、女子美術大学、北海学園大学、藤女子大学、北星学園大学、北星学園大学短期大学部、北海道武蔵女子短期大学、北都保健福祉専門学校、北海道医療専門学校、北海道看護専門学校、北海道ハイテクノロジー専門学校 など

主な就職実績 (平成26年度～平成28年度卒業生)

税務職員、北海道警察、(株)プリンスホテル、大槻食材(株)、旭日産業(株) など

余市紅志高校には、「文理総合系列」「農業系列」「福祉・生活系列」「ビジネス系列」の4つの系列があります。

北海道余市紅志高等学校



後志管内唯一の総合学科の高校として、普通教科の他、農業、福祉、商業などの専門教科において幅広い選択科目を開設しています。生徒一人一人の進路・適性・興味・関心に合わせて学ぶことができます。大学や専門学校への進学や、後志管内を中心とした就職など卒業生の進路先は多岐にわたります。

私は食品の授業に魅力を感じて余市紅志高校を選びました。食品の授業では食に関する知識だけでなく、自分から動いて「食」を学ぶことの大切さを知りました。余市紅志高校で学んだことを活かし、調理の専門学校に進学します！



キャリアスタディ



余市紅志高校オリジナルの授業「キャリアスタディ」は、ICT教材を活用し、基礎・基本の学び直しから、より高い学力向上のための発展的学習まで、個々の学習進度に応じた授業で力を付けています。学習の習熟度に応じてクラスを分けたり、学習内容を複数の教員で分担したりすることで、全ての生徒がしっかりと学べる学習環境を作っています。



検定の受検料は後援会からの補助制度があり、合格したら全額、不合格でも半額の補助があります！その制度を利用してたくさんチャレンジすることができます！私は、将来を見据えて、たくさんの資格を取得しました！



（スキー部）



（テニス部）



（演劇部）

平成28年度は、テニス部・陸上部・演劇部が全道大会へ。スキー部は全国大会へ出場しています！

部活動（平成29年4月現在）
 （運動部）テニス部、バドミントン部、スキー部、野球部、陸上部、卓球同好会、サッカー同好会、バレー同好会
 （文化部）演劇部、放送局、ボランティア事務局
教科クラブ：農業クラブ

農業系列

農業系列では、野菜、果樹、食品加工等の科目を設置しています。授業で育てた野菜、果物、草花や、食品加工の授業で作ったパン、ジャム等は、余市町内外の各種販売会で地域の方々に販売します。



農業クラブの販売会では、お客さんが喜ぶ姿を見ることができて、人と接する楽しさを感じる事ができました！将来は人と関わりを持つ接客の仕事を目指します！

福祉・生活系列

福祉・生活系列の授業を選択することで、介護職員初任者研修の資格の取得が可能です。



学校外から講師を招き、より専門的な話をしてもらい、介護に関わる専門性を高めます。また、介護施設でインターンシップを行い、実習体験を通して介護への理解を深めます。



主な進学実績（平成26年度～平成28年度卒業生）

北海道教育大学、北見工業大学、北海学園大学、天使大学、藤女子大学、北海道科学大学、小樽市立高等看護学院、湘南平塚看護専門学校、小樽市医師会看護高等専修学校、札幌スポーツ&メディカル専門学校、大原法律公務員専門学校、札幌ベルエポック美容専門学校、北海道情報専門学校、札幌工科専門学校、光塩学園調理製菓専門学校、美芸学園幼児教育専門学校 など

主な就職実績（平成26年度～平成28年度卒業生）

余市町農業協同組合、(株)北海道ニッカサービス、(株)平川ファーム、日本郵便(株)北海道支社、(株)エスプリ小樽工場、社会福祉法人よいち福祉会フルーツ・シャトーよいち、コープさっぽろ、(株)北海道オートリサイクル、余市郡漁業協同組合、(株)吉仙、(株)道央ケアセンター小樽支部、(株)ヴィクトリー、北海道ワイン(株)、稲穂スズキ(株)、マックスパリュ北海道(株)、小樽湾漁船保険組合、(株)エムデジ、自衛隊 など

北海道室蘭東翔高等学校

北海道室蘭東翔高等学校は、平成18年に開校しました。室蘭市の東に位置し、幼稚園から大学までが点在する文教地区の一面にあります。

桜並木が美しい鷲別川や室蘭岳を間近に、太平洋を遥かに望み、校訓「至誠日日新」のもと、みんな毎日いきいきと明るく学んでいます！

室蘭東翔高校には、「人文科学系列」「自然科学系列」「看護医療系列」「生活創造系列」「ビジネス系列」の5つの系列があります。文系や理系の普通科目、家庭・芸術科目、そして商業・情報科目が豊富に設置されていることが魅力で、大学・専門学校はもちろんのこと、近年は看護系進学や公務員希望者も多くなり、それぞれの目標に向かって頑張っています。



生徒作製学校紹介ポスター
授業:ビジネス系列
「広告と販売促進」



部活動（平成29年4月現在）

- （運動部）野球部、陸上競技部、サッカー部、ソフトテニス部、テニス部、バスケットボール部、バレーボール部、バドミントン部、弓道部、空手道部、卓球部
- （文化部）書道部、美術部、茶道部、パソコン部、軽音楽部、吹奏楽局、新聞局、図書局、放送局

家庭生活や芸術についての技能の修得と理解を深め、豊かな生活を創造する能力を養います。主な科目は家庭・芸術(音楽・美術・書道)

生活創造系列

書道文化「学校祭テーマ」
やったね!

子どもの発達と保育
「布のおもちゃ作り」
楽しいね!



絵画「自分の足跡」
素敵だね!

看護医療系列

看護に関する基礎的な知識を身に付け、医療従事者にふさわしい人間性を養い、医療看護系進学を目指します。主な科目は国・数・理・英

人の命を救えるという尊い仕事内容に魅力を感じ、看護師を目指すことを決心しました。

好きな「生物」で少しでも点数を取れるよう、苦手なところを勉強しています。

患者さんから好かれ、信頼される看護師になることを目指しています。

室蘭東翔高校は…

自分の個性を活かして学校生活を送れる! 制服がかわいい! いろいろな部活が全道で結果を出している! 「産業社会と人間」での上級学校見学・先輩の話聞く・エンカウンター・ライフプラン…etc、全部役に立つ! 就職に強い! 購買は種類が多い! 学校祭が盛り上がる! 友達にも先生にも恵まれる! 系列ごとに分かれての授業なので仲間同士で助け合いながら勉強ができる!

…学校です!!

主な進学実績 (平成26年度～平成28年度卒業生)

室蘭工業大学、小樽商科大学、札幌学院大学、千歳科学技術大学、北翔大学、北星学園大学、北海学園大学、北海道医療大学、北海道科学大学、北海道情報大学、北海道文教大学、千歳リハビリテーション大学、大正大学、北海道武蔵女子短期大学、光塩女子短期大学、市立室蘭看護専門学院、日鋼記念看護学校、伊達赤十字看護専門学校、日本工学院北海道専門学校、北海道福祉教育専門学校、日本航空専門学校、北海道ハイテクノジエー専門学校、北海道情報専門学校、北海道美容専門学校 など

主な就職実績 (平成26年度～平成28年度卒業生)

室蘭信用金庫、伊達信用金庫、北海道銀行、日本郵便(株)、新日鐵住金室蘭製鐵所、北海製鐵(株)、(株)日本製鋼所室蘭製作所、室蘭民報社、加森観光(株)、(株)第一滝本館、(株)わかさいも本舗、(株)樫崎製作所、北海道ぎょれん室蘭、北海道職員、北海道警察、登別市消防、自衛隊 など

浦河高校には、

- ・人文科学系列
- ・自然科学系列
- ・情報・ビジネス系列
- ・健康・生活系列
- ・地域・文化系列

の5つの系列があります。

北海道浦河高等学校

浦河高校では大学進学に対応した科目、介護や商業に関する資格を取得できる科目のほか、地域づくりについて深く学ぶことのできる科目など、自分の希望する進路にあった科目を選択できます。自分の将来を前向きに描き、それに向かって自分で考え、判断し、行動できる人間の育成を目指しています。

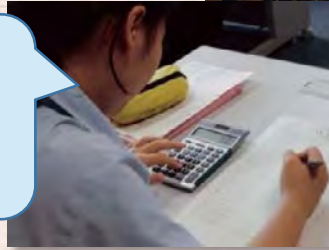


情報・ビジネス系列

主に情報・ビジネス系科目を通して、情報と商業に関する基礎的・基本的な知識を身につけます。



簿記や電卓などの検定取得数は、商業高校に引けをとらないほど充実しています！



健康・生活系列

介護職員初任者研修の資格が取得できるため、卒業後すぐに介護職員として活躍できます。

健康や生活、福祉系の学習を通して、スポーツ及び家庭生活、社会福祉に関する知識や技術を身につけます。



衣服の着脱やベッドメイキングなど介助法について、実践的に学びます。

部活動（平成29年4月現在）

（運動部）男子・女子バレーボール部、男子・女子バスケットボール部、野球部、サッカー部、バドミントン部、卓球部、陸上部、ソフトテニス部、硬式テニス部、馬術部、弓道部、剣道同好会、柔道同好会

（文化部）吹奏楽局、書道部、美術部、合唱部、放送局、図書局、写真部、簿記同好会



地域・文化系列

地域にかかわる科目や美術・音楽などの芸術、文化系科目の学習を通して、地域の自然環境や経済などについて理解を深めます。



地域おこしのための商品開発、防災教育、地域資源の調査など、色々な活動を通して学びます。



人文学系列



主に国語、英語、地理・歴史、公民などの科目を通して、日本・世界の歴史や文化について主体的に学ぶ力を身につけます。

国公立、私立といった4年制大学など、難易度の高い進学にも対応しています！



自然科学系列

主に数学・理科などの科目を通して、数学における原理・法則や自然の事物・現象について主体的に学ぶ力を身につけます。



主な進学実績 (平成26年度～平成28年度卒業生)

北海道大学、札幌医科大学、札幌市立大学、小樽商科大学、名寄市立大学、帯広畜産大学、公立はこだて未来大学、北海道教育大学札幌校、室蘭工業大学、北見工業大学、山形大学、北海道医療大学、天使大学、北星学園大学、北海学園大学、浦河赤十字北海道看護専門学校 など

主な就職実績 (平成26年度～平成28年度卒業生)

北海道職員、北海道警察、札幌市役所、浦河町役場、様似町役場、平取町役場、えりも漁業協同組合、加森観光、酒井建設、様似福祉会、新日本電工日高工場、日本郵便、日高信用金庫、日高中部消防組合、ひだか農業協同組合、北海道旅客鉄道会社、柳月 など

森高校には、
「文理総合系列」
「健康・福祉系列」
「生活・環境系列」
「情報・ビジネス系
列」の4つの系列が
あります。

北海道森高等学校

総合学科なので、生活や福祉、情報等の幅広い分野を学習できることが魅力の一つです。そして進学、就職の両方に対応しています。



森高校の生徒は地域の
人と協力し森町を活性
化させる取り組みや社
会生活を豊かにする実
践を行っています。



【森のパロン】

生活・環境系列
「消費生活」という授業では地域
の新たな特産品づくりを目指し
て、地元の企業さんとコラボした
商品開発や研究をしています。
昨年度は、「桜塩かまぼこ」、今
年度は、「森のパロン」という創作
菓子を開発しました。



【子どもの発達と保育 育児体験】



【消費生活 商品開発商品PR】



【調理 外部講師による実習】

部、局、同好会、ボランティア活動



部活動（平成29年4月現在）

（運動部）野球部、ソフトテニス部、柔道部、サッカー部、陸上部、バスケットボール部、バドミントン部、卓球同好会

（文化部）吹奏楽局、放送局、新聞局、書道部、美術部、パソコン部、茶道同好会

健康福祉系列

「社会福祉基礎」、「生活支援技術」や「栄養」の授業において、福祉や健康に関することを学ぶことができます。介護職員初任者研修の資格も取得することができます。



施設実習をとおして、福祉について学ぶことはもちろん、自身の向上と大きな達成感を感じることができます。



【介護実習】

【ふれあいサロン実習】

学校行事

【栄養 北の災害食レシピコンテスト】

地域の食材を使った料理、商品開発、レシピの作成をとおして、地元の食材を見直すことができ、自分の発想が形になるのが嬉しいです。



青葉ヶ丘祭・秋季・春季スポーツ大会

主な進学実績（平成26年度～平成28年度卒業生）

立命館大学、北海道教育大学(函館校、旭川校)、北見工業大学、北海学園大学、釧路公立大学、北星学園大学、札幌国際大学、日本医療大学 など

主な就職実績（平成26年度～平成28年度卒業生）

森町役場、北海道職員、北海道警察、トヨタ自動車、日本郵便(株)北海道支社、水ing(株)、渡島信用金庫、森漁業協同組合、(株)ひこま豚 など

檜山北高校には、「人文・自然科学系列」「生活文化系列」「環境・生産技術系列」「情報ビジネス系列」と4つの系列があります。

北海道檜山北高等学校

興味・関心、進路に合わせた希望系列を基本とし、**いろいろな科目**の選択も可能です。

人文・自然科学系列

センター試験から国立大学
の2次、難関
私立大まで
受験できる
ように工夫さ
れた科目がそろっ
ており、それぞれの進路
に合わせて学ぶことができます。



情報ビジネス系列

商業・情報を中心とした、商業ビジネスに必要な知識や技能、情報の活用方法を学ぶことができます。



生活文化系列

地歴公民科・家庭科・芸術科の科目を中心に、現代社会で生活するための常識や作法、歴史など一般教養を身につける科目が充実しています。



環境・生産技術系列

地域の基幹産業である農業を中心に、地域の自然や環境・エネルギーに関する科目、及び農業生産・食品加工を学び、地域の産業が担う役割を学ぶことができます。



学校祭でのクラスパフォーマンス



運動系・文化系の部活動も活発です。
平成28年度全道大会出場は、陸上競技部、美術部、書道部が出場・出品しました。

部活動（平成29年4月現在）

（運動部）陸上競技部、硬式野球部、女子バレーボール部、バスケットボール部、卓球部、サッカー部、バドミントン部、ソフトテニス部

（文化部）美術部、書道部、茶道部、ボランティア同好会、吹奏楽局

本校の授業
で製造した
トマトジュース
です！



私は、調理系の職業に就きたいと考えているので、環境・生産技術系列の科目を選択して農作物などについて学んでいます。実際に農作物を育てたり、食品の加工をしたり、普通の授業では経験できないことや知識を身に付けることができます。

生産技術のスキルを身に付けて、自分の目指している進路に活かしていきたいです。

人文・自然科学系列は、大学や看護学校への進学に対応した科目が多く、目指す学校に合わせた授業を選択できます。さらに進路先に合わせた講習もたくさん開講しているので、自分の進路を実現させるためにはとてもよい環境だと思います。



私は、保育士を志望しているので、家庭科や音楽の授業が学べる生活文化系列の科目を選択しました。

今後社会に出て行く上で必要な知識を身に付けつつ、社会人としての常識やスキルも学べるので、とても勉強になります。



主な進学実績 (平成26年度～平成28年度卒業生)

北海道大学、札幌市立大学、北海道教育大学、室蘭工業大学、公立はこだて未来大学、釧路公立大学、青森県立保健大学、秋田大学、弘前大学、山形大学、新潟大学、茨城大学、信州大学、山口県立大学、北海学園大学、北星学園大学、藤女子大学、天使大学、酪農学園大学、千歳科学技術大学、札幌大学、北海道情報大学、北海道武蔵女子短期大学、光塩学園女子短期大学、岩見沢市立高等看護学院、市立函館病院高等看護学院、北海道立江差高等看護学院、市立室蘭看護専門学校、日鋼記念看護学校、王子総合病院附属看護専門学校、札幌商工会議所付属専門学校、北海道理容美容専門学校、北海道介護福祉学校、北海道保育専門学校 など

主な就職実績 (平成26年度～平成28年度卒業生)

国家公務員、北海道職員、北海道警察、今金町役場、せたな町役場、八雲町役場、函館市消防本部、今金消防署、自衛隊、今金町農業協同組合、北檜山町農業協同組合、ネットヨタ函館(株)、(株)もりもと、野口観光マネジメント(株)、日本郵便(株)北海道支社、新函館農業協同組合 など

北海道旭川南高等学校

旭川南高校には、「人間・文化系列」「社会科学系列」「自然科学系列」「医療・看護系列」「情報・ビジネス系列」「国際コミュニケーション系列」の6つの系列があります。

都市型・進学重視型の総合学科として、国際理解教育を充実させるため、民間人講師を活用し、中国語、韓国語、ロシア語などの北海道近隣の外国文化を学ぶことができる選択科目を設置しています。また、隣接する旭川医科大学と連携した授業を行っています。



「隣国コミュニケーション」の授業（ロシア語）



韓国語



中国語

国際コミュニケーション系列

旭川南高校は、地域人材を活用し、中国語、韓国語、ロシア語などの北海道近隣の外国文化を学ぶことができる選択科目を設置しています。



医大教授による授業



医大教授による授業

自然科学系列

旭川南高校は、隣接する旭川医科大学と連携した授業に取り組んでいます。また、「あさひかわの自然」という科目では、地元旭川と周辺の生物・地質・地形・気象を題材として、観察・実験を行っています。



旭川医大との連携授業（電子顕微鏡）

部活動の加入率は8割以上です。全道大会、全国大会に多くの部・局が出演しています。文化部も活発！

部活動（平成29年4月現在）

（運動部）硬式野球部、軟式野球部、テニス部、男子サッカー部、女子サッカー部、陸上競技部、男子バスケットボール部、女子バスケットボール部、男子バレーボール部、女子バレーボール部、バドミントン部、卓球部、柔道部、弓道部、少林寺拳法部、チア同好会

（文化部）演劇部、美術部、書道部、吹奏楽部、茶道部、ジャズ部、数学研究会「あるご」、英語検定部、新聞局、図書局、放送局、写真局、ボランティア同好会、韓国同好会、英会話同好会、歴史研究同好会、文芸同好会、音楽同好会



硬式野球部
過去2回甲子園出場



書道部
全道大会、全国大会受賞多数

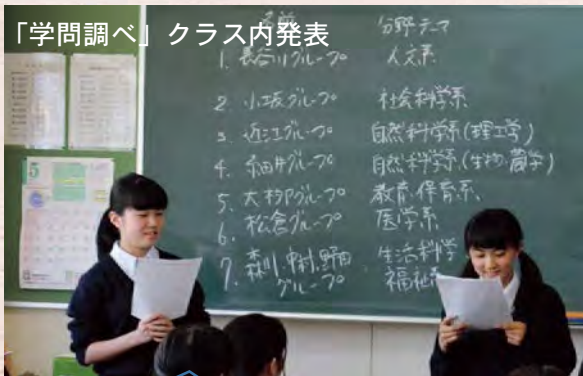


240人が入ることのできる「講堂」

夢実現



少人数による授業（地理B）



「学問調べ」クラス内発表

1. 長谷川シルフィ	分野テーマ 人文系
2. 小坂シルフィ	社会科学系
3. 近江シルフィ	自然科学系(理工学)
4. 糸田シルフィ	自然科学系(生物・化学)
5. 大村シルフィ	教育・保育系
6. 松倉シルフィ	医学系
7. 森川 村野 野 シルフィ	生活科学 福祉

「学問調べ」は一年次で、「課題研究」は二年次で取り組みます。プレゼンテーション能力が身に付きます。



「産業社会と人間」は職業や自分の「生き方」を考える授業です。様々な職業について知ることができ、進路選択に役立ちました。

主な進学実績（平成26年度～平成28年度卒業生）

北海道大学、旭川医科大学、小樽商科大学、北海道教育大学（旭川校、函館校）、室蘭工業大学、釧路公立大学、名寄市立大学、高崎経済大学、法政大学、日本大学、東洋大学、駒沢大学、立正大学、國學院大学、東京家政大学、東京電機大学、亜細亜大学、神奈川大学、山梨学院大学、拓殖大学、北海学園大学、北星学園大学、藤女子大学、札幌大学、日本医療大学、北海道医療大学、北海道科学大学、旭川大学、日本赤十字北海道看護大学、高等看護学校（44名合格） など

主な就職実績（平成26年度～平成28年度卒業生）

北海道職員、旭川市役所、留萌市役所、上川町役場、上富良野町役場、剣淵町役場、自衛隊、北海道警察、旭川日産自動車、あさひかわ農業協同組合、たいせつ農業協同組合、北海道三喜、北海道神宮、日本製紙、日本郵便 など

剣淵高校には、
「農業国際系列」
「生活福祉系列」の2つの
系列があります。

1年次前期に農業と福祉
の基礎を学んだ上で、後期
からは2系列に分かれて専
門的な学習をします。

北海道剣淵高等学校

農業国際系列の学習



水稲

安全・安心な食生活の
促進に関わる人材の育成



草花



食品加工



作物・野菜

生活福祉系列の学習

介護福祉士国家試験受験資格（厚生労働省・文部科学省認定）



医療的ケア
喀痰(かくだん)吸引演習

介護福祉士への
最短コース



部活動（平成29年4月現在）

（運動部）サッカー部、バレーボール部、
バドミントン部、チアリーディング部

（文化部）茶道部、ボランティア同好会

教科クラブ：農業クラブ



長期委託実習 2年次・3年次全員が実施します

農業国際系列

2年次：近隣市町村企業、剣淵町内農家での実習（20日間）
 3年次：道外：富山県射水市、群馬県孺恋村、香川県さぬき市（33日間）
 道内：長沼町、苫前町（33日間）

海外：アメリカ ハワイ、カリフォルニア（48日間）



生活福祉系列

2年次：福祉施設実習Ⅰ（12日間）福祉施設実習Ⅱ（10日間）
 3年次：福祉施設実習Ⅲ剣淵町、和寒町、土別市、旭川市（27日間）

※実習経費（宿泊費、交通費）は、剣淵町が負担
 （ただし、海外実習は2割負担）



介護福祉士国家試験 平成29年1月実施
 受験者 22名 合格者 20名
合格率 90.9%【参考】全国平均合格率72.1%



取得できる資格

- ・日本農業技術検定
- ・簿記検定
- ・食品衛生責任者養成講習修了
- ・介護福祉士国家試験受験資格
- ・介護職員初任者研修
- ・同行援護従事者養成研修修了
- ・全身性障害者移動
- ・介護従事者養成研修修了
- ・漢字検定
- ・英語検定等

合格した時には受験料全額を剣淵町から補助



【良いこと】

- ・農業と福祉の専門的な知識を学べる
- ・先生方が親身になって相談にのってくれる
- ・色々な資格が取れる
- ・地域の人との交流や実習がたくさんある 等

剣淵生アンケート結果



29年度から新しい制服



【辛いこと】

- ・JR通学生は朝が早い
- ・委託実習はつらい
- ・福祉は勉強、実習、日誌記入の毎日
- ・農業は雨でも実習 等

寮完備

- ・定員42名
- ・高校徒歩2分
- ・月額24,000円
- ・個室中心
- ・朝夕食付



給食



主な進学実績（平成26年度～平成28年度卒業生）

酪農学園大学、北星学園大学、道都大学、旭川大学、東北福祉大学、拓殖大学北海道短期大学、北海道立農業大学校、北海道立旭川高等看護学院、旭川福祉専門学校 など

主な就職実績（平成26年度～平成28年度卒業生）

西尾農機、レークサイド桜岡、北ひびき農業協同組合、富良野農業協同組合、苫前町農業協同組合、名寄東病院、老人保健施設ボウール土別、障害者授産施設北の杜舎、特別養護老人ホームたいせつの郷 など

留辺蘂高校には、
「国際系列」
「福祉系列」
の2つの系列があり
ます。

北海道留辺蘂高等学校

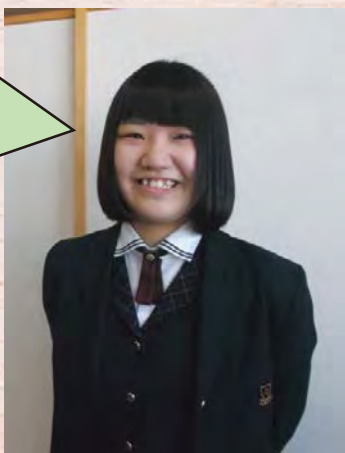
本校では、少人数制の授業、体験的授業、基礎学力の充実、地域の方とのふれあいから、自分と社会のつながりを感じながら学習することができます。

福祉系列



私は、将来福祉に関する仕事に就きたいと
考えています。介護の授業を通して、福祉に
関する知識や技術が身につきました。

私の夢は、接客業に
就くことです。福祉の
授業では、地域の高
齢者や障がい者の
方々と交流すること
により、コミュニケー
ション能力を高める
ことができました。



講師の先生による講義や演習、高齢者施設訪問、認知症サポーター養成講座等に取り組みます



保育園・幼稚園児との交流、食物検定の習得ができます



昨年は全道で8人しかもらえなかった日本情報処理
検定協会の会長賞を受賞した生徒も！

部活動 (平成29年4月現在)

(運動部) 野球部、弓道部、陸上部、卓球部、女子バスケットボール部
(文化部) 芸術部 (書道・吹奏楽)、図書・放送局、進路研究会

社会で自立し、共生する力を育みます

国際系列



留辺薬高校公認キャラクター
白花留辺美・豆子
 (しろはなるべみ・まめこ)



私は公務員になりたいと考えています。そのため国際系列の科目を選択し、可能性を広げたいと思います。



環境とのコミュニケーション

河川の生態や水質調査、野菜の栽培、3D防災マップの作成に取り組んでいます



自分の興味・関心のある科目を勉強していく中で、夢や目標を見つけたいと思っています。留辺薬高校は自分の進路についてじっくり考えていける学校です。



異文化とのコミュニケーション

留学生による講師授業や英語でのプレゼンテーションの技法を学ぶ授業があります

充実のキャリア教育

1年次：働く人にインタビュー 2年次：インターンシップ 3年次：課題研究



主な進学実績 (平成26年度～平成28年度卒業生)

北海道教育大学旭川校、北海道科学大学、札幌大学、北翔大学、旭川大学、札幌大谷大学、札幌国際大学短期大学部、拓殖大学北海道短期大学、旭川大学短期大学部、北海道紋別高等看護学院、北見医師会看護専門学校、北海道立北見高等技術専門学院 など

主な就職実績 (平成26年度～平成28年度卒業生)

北見信用金庫、常呂町農業協同組合、生活協同組合コープさっぽろ、日専連ツッコ・ポレシヨ、富士メガネ、旭川トヨタ自動車(株)、トヨタカローラ北見(株)、北見通運(株)、(株)大江本家、医療法人社団雄俊会、北見慈恵会、自衛隊 など

斜里高校には、
「人文系列」
「自然科学系列」
「ビジネス情報系列」
「知床・産業系列」
の4つの系列があります。

北海道斜里高等学校

文系・理系に相当する「進学」に対応した系列のほか、即戦力を育てる「商業」に関する系列や世界自然遺産知床の観光・自然資源を利用した「観光」に関する系列が設置されていることが魅力の一つです。国公立大学や私立大学、専門学校への進学だけでなく、就職して現場の最前線で活躍している卒業生がたくさんいます！



PICK UP!

知床・産業系列



世界自然遺産知床の町の高校ならではの系列！観光や自然についてを最先端の情報通信機器・技術を使ったり、現地に行ったりして学べるのが嬉しい！

- 自然
- 観光
- サービス
マナー
- ホスピタリティ



他の学校の授業では学べないあいさつやマナー・礼儀などが学べて、インターンシップなどでも役立ちました！そして何より、就職・検定で有利！私は、サービス接遇実務検定を受けました！！

部活動 (平成29年4月現在)

- (運動部) 野球部、卓球部、弓道部、テニス部、サッカー部、陸上競技部、女子バスケットボール部、バドミントン部、男子バレー部
- (文化部) 吹奏楽部、茶華道部、芸術部 (書道、写真)、ボランティア同好会



生徒会執行部が斜里高校を紹介します！



PICK UP!

人文系列 ・ 自然科学系列



国公立大学進学・受験に対応した科目が設定されており、高度な学習ができます。周辺校にはない「数学Ⅲ」や「物理」も学べるのが魅力の一つ!!!



応用英語

英語長文やリスニングなど、受験にも対応した勉強ができます! 大学入試・センター試験もバッチリ!

物理 & 化学

理系科目は難しいものが多いけど、少人数でわかりやすく教えてくれます。問題を解いていても楽しいし、どちらも奥が深い科目!



世界自然遺産知床のある町で
様々な科目を自分の進路に合わせて選択できる

斜 里 高 でした。

主な進学実績 (平成26年度～平成28年度卒業生)
北海道教育大学、室蘭工業大学、北見工業大学、北海学園大学、北星学園大学、札幌国際大学、北翔大学、北海道科学大学、酪農学園大学、日本赤十字北海道看護大学、釧路市医師会看護専門学校、札幌こども専門学校 など

主な就職実績 (平成26年度～平成28年度卒業生)
北海道職員、斜里町役場、清里町役場、斜里町農業協同組合、斜里漁業協同組合、北海道エネルギー(株)、日本郵便(株) など

北海道清水高等学校

清水高校には、
「人文科学系列」
「自然科学系列」
「人間生活系列」
「情報ビジネス系列」
「生産技術系列」
の5つの系列があります。

今年度より、進路チャレンジクラスを設置し、一般企業への就職だけではなく、四年制大学、看護学校、公務員などの進路にも挑戦できるようになりました。



人間生活系列

清水高校は、福祉の道に進みたいと考えている人たちが学ぶことができる系列を設置しています。近隣の特別養護老人ホームなどで実習を行うなど、専門の先生だけではなく、現場で働いている方々を講師としてお願いし、実際の福祉を体験できる授業を受けられます。将来、福祉の道に進みたいと考えている人には、ぴったりの系列です。

生徒会活動は、主体性を重視しません。綿密に企画をし、提案、実践まで、できるだけ生徒で行います



学校祭は、生徒の企画を職員会議に提案し、苦勞の末、色々な企画を実現することができました

- 部活動** (平成29年4月現在)
- (運動部) アイスホッケー部、サッカー部、野球部、バスケットボール部、バレーボール部、バドミントン部、卓球部、弓道部、陸上競技部
 - (文化部) 演劇部、美術部、書道部、吹奏楽部、茶道部、ボランティア部



生産技術系列 産業分野

産業分野は、農業、工業、林産加工、環境について幅広く学びます。

特に工業や林産加工の学習では、溶接や自動車整備、椅子や木のおもちゃのデザイン・作製など、ものづくりを体験します。

生産技術系列 食品分野

食品分野は、食の道に通用する力を身に付けます。その成果として、各種コンテストでも入賞しています。自分で考え、自分で実践し成長していくこの系列は、厳しさの中に楽しさがあります。



ロボットエンジニア



私は、ロボットエンジニアになりたく勉強をしています。

大学は、工業系の国公立大学を目指しています。

今は、センター試験のための講習を受けたり、家で難問にトライしています。

公務員



私は、地域振興の仕事をしてみたいと思い公務員を目指しています。

試験勉強や面接練習など、忙しい毎日を送っています。

看護師



看護師を目指すようになったのは、人を支える仕事がしたいと考えていたからです。夢を実現するために、苦手な生物に対しても逃げずに、理科の先生のサポートを受けながら頑張っています。

主な進学実績 (平成26年度～平成28年度卒業生)

北海道教育大学、帯広畜産大学、北見工業大学、室蘭工業大学、名寄市立大学、帯広高等看護学院 など

主な就職実績 (平成26年度～平成28年度卒業生)

北洋銀行、帯広信用金庫、日本郵政、柳月、六花亭、北海道ホテル、十勝清水町農業協同組合、ホクレン など

池田高校には、「人文国際系列」、「ビジネス・メディア系列」、「健康・スポーツ系列」、「生活・芸術系列」、「理数・自然科学系列」の5つの系列があります。

北海道池田高等学校

池田高校では、普通教科と専門教科の両方の科目を学ぶことができます。1年次では基礎科目を学び、2・3年次には自分の興味・関心、進路希望をもとに自分にあった科目選択をすることになります。

ダンスができて、普段とは違う体の動かし方をすることでリズム感を養うことがとても楽しいよ!!!! 先生よろしくをお願いします。



健康・スポーツ系列

☆主な科目

社会福祉基礎、介護福祉基礎
スポーツ、トレーニング

池田高校では、将来の生活や地域社会に役立つ教養を身に付けたり、関連する大学や専門学校への進学を希望する人向けの「健康・スポーツ系列」「生活・芸術系列」を設置しています。

生活・芸術系列

☆主な科目

ファッション造形
基礎、フードデザイン、
演奏研究、
声楽、器楽



池高キャラ
「エルムちゃん」

部活動 (平成29年4月現在)

(運動部) 野球部、スケート部、陸上部、弓道部、柔道部、羽球部、卓球部、ソフトテニス部、サッカー部、バスケットボール部

(文化部) 吹奏楽部、華道部、美術部、ESS部、茶道部、書道部、ボランティア部、図書局

池田高校だから

幅広い科目選択

池田高校では、自分の興味や進路希望などに応じて、授業を選択することができます。基礎学力や教養を身につける科目、資格取得を目指す科目、大学などの受験に対応した科目など、多彩な選択肢が用意されています。



少人数指導

特に選択科目では、通常クラスよりも人数が少なく、一人一人の理解や学びを大切にしながら授業が進められています。資格取得や受験勉強などでも、個別指導を平行することで成果を挙げており、進学にも就職にも有利な条件が揃っています。

きめ細やかな進路指導

池田高校では、1年次の「産業社会と人間」の授業では、自分の進路や働くことの意義などについて多角的に学びます。それぞれの進路目標実現に向けては、各種講習会や小論文指導、面接指導、個別添削など手厚いサポートが受けられます。



国際理解教育

本校はカナダに姉妹校を持ち、既に20年以上も交流を続けてきています。またネイティブの英語教員（ALT）が常駐していますので、語学はもちろん、外国の文化や習慣などを学ぶ機会にも恵まれています。

主な進学実績（平成26年度～平成28年度卒業生）

小樽商科大学、帯広畜産大学、北海道教育大学 釧路公立大学、北星学園大学、北海学園大学、酪農学園大学、札幌大学、北海道医療大学、札幌学院大学、札幌大谷大学、北翔大学、札幌国際大学、道都大学、日本体育大学、神奈川工科大学 高崎健康福祉大学、日本大学、専修大学、大東文化大学、山梨学院大学、帯广大谷短期大学、札幌大学女子短期大学部、國學院大學北海道短期大学部、北海道武蔵女子短期大学、拓殖大学北海道短期大学 など

主な就職実績（平成26年度～平成28年度卒業生）

北海道警察、池田消防署、浦幌消防署、自衛隊、池田町役場、六花亭製菓、柳月、江戸屋、帯広信用金庫、浦幌町農業協同組合、士幌町農業協同組合 など

標茶高校には、
「文化理解系列」
「地域環境系列」
「酪農・食品系列」
の3つの系列が
あります。

北海道標茶高等学校

「いのち」を学ぶ体験型の総合学科

標茶高校は日本一の敷地面積(255ha)を有し、その周囲には観光としても学術的にも重要な釧路湿原が広がり、酪農業が盛んな広大な沃野など、他の地域には見られない恵まれた学習環境にあります。

このような環境で、地域と密に連携した体験活動を柱に、「授業」・「総合的な学習の時間」・「行事」を一体化して教育活動に取り組んでいることが標茶高校の大きな特徴です。

地域の文化や外国の文化などを理解する「人」に関する学習

調査・研究することで地域理解を深める「自然」に関する学習

安心・安全な農業に係わる「食」に関する学習

などを通し、「いのち」の大切さを学びます。これらに生徒が主体的に取り組むことで、豊かな人間性や多様な表現力を身に付け、自らの大学進学や就職といった進路目標を実現させていきます。



今こそ本気で夢をかなえよう！

きっとあえる君のイイ顔！



釧路芸術館で研究発表



上智大学北海道研修受入



小学校で外国語出前授業

部活動 (平成29年4月現在)

(運動部) 野球部、陸上競技部、バスケットボール部(男・女)、ソフトテニス部、バドミントン部、卓球部、弓道部、柔道部、空手道部、スピードスケート部、剣道同好会

(文化部) 吹奏楽局、美術部、ボランティア部

国際協力セミナー、養護学校との交流会、2ヶ月間のカナダ留学などを通して、問題解決能力が身につきました！



外国クルーズ船おもてなしボランティア



アイヌ文化クラフト体験



文化理解 系列

環境学習会など、地域の方々と楽しくふれあい、協力したことで、コミュニケーション能力や説明能力に自信がつけました！



観光客へ向けたタンチョウガイド



シマフクロウの森づくり植栽事業



地域環境 系列

加工品の販売会や小学生との交流などの経験から、子どもが好きになり、将来は幼稚園教諭となり食育を推進します！



家畜審査共進会



小学生とのトマト食育事業



酪農・食品 系列

主な進学実績（平成26年度～平成28年度卒業生）

北海道教育大学釧路校、北海道教育大学岩見沢校、帯広畜産大学、北見工業大学、札幌市立大学、釧路公立大学、札幌大学、札幌学院大学、札幌国際大学、北翔大学、北海道情報大学、酪農学園大学、道都大学、北海道医療大学、北星学園大学、千歳科学技術大学、東京農業大学、東洋大学、東海大学 など

主な就職実績（平成26年度～平成28年度卒業生）

北海道警察、標茶町役場、北洋銀行、日本郵便(株)、大地みらい信用金庫、標茶町農業協同組合、摩周湖農業協同組合、阿寒農業協同組合、北海道ジェイ・アール運輸サポート(株)、ニュー阿寒ホテル、雪印メグミルク(株)、(株)トップオブ釧路、三ツ星レストランシステム、福原 など

釧路明輝高校には、
「人文科学系列」
「自然科学系列」
「国際理解系列」
「グローバルビジネス系列」
「メディア・アート系列」
「福祉・生活系列」
の6つの系列があります。

北海道釧路明輝高等学校

『系統的なキャリア教育による自己実現』

SC ~ Shining Challenger ~

1年次の「産業社会と人間（SC1）」と2・3年次の「総合的な学習の時間（SC2・3）」を接続し、3年間を通じた系統的なキャリア教育を実施しています。SCの時間には、様々な活動を通してプレゼンテーション能力、コミュニケーション能力などを高めています。

※SCとは、校訓「輝ける挑戦者たれ」にちなんだ略称です。



『未来の扉を開く、創造性豊かな人間の育成』

<語学研修>

(平成29年度はカナダ、バーナビーを予定)



～ 高校生活を彩る多彩な行事 ～

グローバル社会に対応できる主体性や創造性を高めていくとともに、様々な行事等を通して日本の伝統や人と人とのつながりを大切にする心を育てています。

国際理解系列の科目
「異文化理解」や「フォーリン・スタディーズ」で学んだことが
ホームステイで役立ちました！



<日本の伝統に親しむ>

校舎内外に、鯉のぼりやひな人形を飾ります。



<全校カルタ大会>

全校生徒600人が一堂に会し、
熱い戦いを繰り広げます。

部活動 (平成29年4月現在)

(文化部) 吹奏楽部、美術部、書道部、写真部、演劇部、茶道部、科学部、商業研究部、ボランティア部、新聞局、図書局、放送局、漫画研究同好会

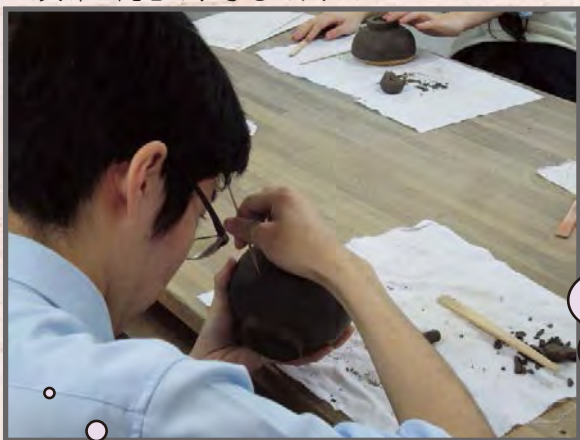
(体育部) 野球部、サッカー部、ハンドボール部、陸上競技部、ソフトテニス部、卓球部、バスケットボール部、バレーボール部、バドミントン部、柔道部、剣道部、スケート部、アイスホッケー部

メディア・アート系列

自分の思いや考えを

「表現する楽しさ・喜び」を学びます。

＜興味・関心が、学びの入口＞



○ 【アートスクールで陶芸体験】

好きなことで自分を成長させられることが、この授業の最大の魅力です。

＜心惹き付けるプレゼンテーション＞



【科目：
表現と創作】
授業風景より

自分の考えを
わかりやすく
伝えられるよう
になりました！

【ポスターセッション】

【バンド演奏に挑戦】



福祉・生活系列

人々の幸せな生活の実現と

「生きる喜び・感動」を学びます。

＜体験・実感・共感＞



【科目：生活支援技術による】
車イス介助

介護用ベッド・
バスなど、充実
した施設設備で
内容の濃い実習
を行います。

保育士になりたい
という夢の実現に
向け、高校在学中
から専門的な勉強
ができて、得した
気分です。

＜自分の未来をデザインする＞



【科目：子どもの発達と保育による】
絵本づくり

主な進学実績（平成26年度～平成28年度卒業生）

北海道教育大学釧路校、北見工業大学、釧路公立大学、北海学園大学、北星学園大学、日本赤十字北海道看護大学、国立音楽大学、釧路労災看護専門学校、釧路市立高等看護学院、釧路短期大学、北海道武蔵女子短期大学、札幌医学技術福祉歯科専門学校 など

主な就職実績（平成26年度～平成28年度卒業生）

釧路市役所、北海道警察、北海道職員、大地みらい信用金庫、柳月、大塚製薬 など



北海道教育委員会

発行：新しい高校づくり推進室
〒060-8544 札幌市中央区北3条西7丁目
TEL 011-231-4111 FAX 011-232-1127
